



NL..... Basic Low

Handleiding – vers. 5.00

CE



Guldmann™

Versie 5.00

Item nrs:
2710X1
2711X3

1.00	Doel en gebruik	3
1.01	Fabrikant	3
1.02	Doel	3
1.03	Belangrijk/Vorzorgsmaatregelen	3
1.04	Gebruik	4

2.00	Onderhoud	5
2.01	Reinigen	5
2.02	Dagelijks onderhoud door de eigenaar	5
2.03	Afvoer van draagbanden	6

3.00	Service en levensduur	6
3.01	Veiligheids-/service-inspecties	6
3.02	Levensduur	8

4.00	Technische specificaties	8
-------------	---------------------------------	----------

5.00	EC-Conformiteitsverklaring	9
-------------	-----------------------------------	----------

6.00	Environmental policy statement – V. Guldmann A/S	9
-------------	---	----------

7.00	Aanbrengen van draagbanden	10
-------------	-----------------------------------	-----------

1.00 Doel en gebruik

1.01 Fabrikant
V. Guldmann A/S
Graham Bells Vej 21-23A
DK-8200 Aarhus N
Tel. +45 8741 3100
Fax +45 8741 3131
www.guldmann.com

1.02 Doel

De draagband is geschikt voor het tillen of verplaatsen van personen met een handicap in ziekenhuizen, verpleeghuizen, instellingen, zwembaden, maneges en thuis.

Deze draagband is ontworpen voor gebruik met mobiele tilliften en plafondliften. Personen kunnen hiermee ideaal getild worden vanuit een bed of rolstoel in een zittende positie.

Deze band is ontwikkeld voor het verplaatsen van een persoon met hoofd en lichaams controle.

Voorwaarden voor gebruik

Het gebruik van de draagband is onderworpen aan de volgende voorwaarden:

- De draagband mag alleen gebruikt worden door personeel of medewerkers die getraind zijn in het gebruik van de specifieke draagband.
 - Gebruik altijd de juiste draagbandmaat.
 - Maximale nominale belasting – 255 kg mag niet worden overschreden.
 - Gebruik de draagband uitsluitend om personen in een zittende houding te tillen.
 - Tijdens het gebruik van de draagband moet de verzorger voor het welzijn van de gebruiker zorgen.
- De draagband moet gebruikt worden in combinatie met het juk van Guldmann
-

1.03 Belangrijk/Voorzorgsmaatregelen

Lees deze instructies aandachtig door alvorens de draagband te gebruiken.

- De maximum belasting van de draagband mag nooit worden overschreden.
- De draagband mag uitsluitend worden gebruikt voor het tillen van een persoon.
- Controleer elke draagband voor gebruik volgens de aanwijzingen in punt 2.02.
- Gebruik nooit een draagband die te groot is voor de gebruiker.
- Eventuele reparaties mogen uitsluitend door de fabrikant worden verricht.

Gebruik

Neem bij twijfel over de keuze of het gebruik van een draagband contact op met uw leverancier.

Let op!

Plan de verplaatsing. Vermijd situaties waarin de gebruiker zich zonder toezicht in de draagband bevindt.

Controleer alvorens met tillen te beginnen of de gebruiker niet bekneld kan raken en de draagband niet achter het bed, de rolstoel enzovoorts kan blijven haken. Voorkom dat het hoofd, de armen, de handen en de voeten van de gebruiker bekneld raken. Wees voorzichtig met slangen en draden die aan de gebruiker en/of apparatuur zijn bevestigd.

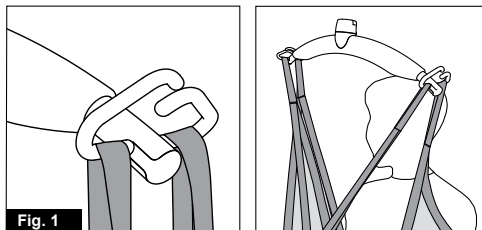
Controleer voordat de tillift wordt bediend dat de handbediening en de kabel van de handbediening vrij zijn van het juk, de gebruiker en eventuele voorwerpen.

Guldmann is niet aansprakelijk voor defecten of ongevallen die het gevolg zijn van verkeerd gebruik van de draagband, of van onvoldoende zorg van de zijde van de verzorger of de gebruiker. Indien de draagband gebruikt wordt in combinatie met producten die niet van Guldmann zijn, moet vooraf door deskundig personeel een risicobeoordeling worden gemaakt.

GH-juk, 4 bevestigingspunten**Let op!**

Bevestig de riemen van de draagband voorzichtig aan de haken.

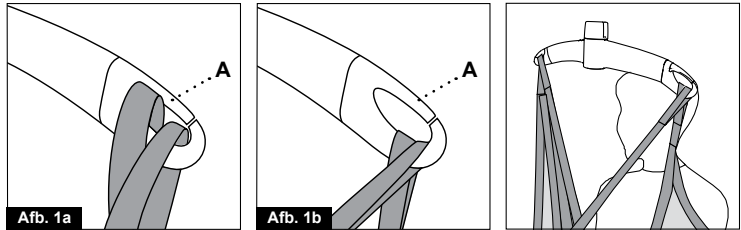
Controleer of de riemen goed zijn aangebracht in de haken van het juk. Controleer ook wanneer op de knop van de handbediening wordt gedrukt om de gebruiker te tillen of alle riemen goed in de haken van het juk blijven zitten (Afb. 1).



GH-juk

Let op!

Bevestig de draagband voorzichtig aan de haken. Controleer of de riemen helemaal door de rubberen veiligheidspal (A) zijn getrokken en goed in de haken van het juk zitten. Controleer ook wanneer op de knop wordt gedrukt om de gebruiker te tillen of alle riemen goed in de haken van het juk blijven zitten (Afb. 1a en Afb. 1b).



Aanbrengen van de draagband, zie sectie 7

2.00 Onderhoud

2.01 Reinigen



Normaal wassen bij de aangegeven temperatuur



Gebruik geen bleekmiddel



Bij lage temperatuur drogen in de wasdroger



Niet strijken

2.02 Dagelijks onderhoud door de eigenaar

Controleer de draagband voor gebruik op slijtage en beschadiging. Volg daarbij de volgende checklist, die niet noodzakelijkerwijs alle mogelijke inspectie-tappen bevat. Er kan sprake zijn van verschillende vormen van beschadiging. Het oordeel van de inspecteur ter plaatse is doorslaggevend.

Checklist draagbandcontrole

Controleer het volgende alvorens een draagband of accessoire van Guld-mann te gebruiken:

Is de draagband schoon?

Volg de voor de locatie geldende infectiebeheersingsprocedure.

Bevindt zich een label op de draagband en is deze leesbaar en volledig?

Ontbrekende, onleesbare of onvolledige labels kunnen de vaststelling van de maat, de functie en het draagvermogen van de draagband onmogelijk maken.

Zijn de riemen en de stiksels intact?

- Controleer op kapotte of versleten stiksels.
- Controleer of er knopen in de riemen zitten.
- Controleer of de riemen gescheurd of gerafeld zijn.
- Controleer op scheuren, perforaties of gaten.
- Controleer op deeltjes in het textiel of de riemen.

Is het textiel intact?

- Controleer op abnormale slijtagepatronen, overmatige slijtage en schuurplekken.
- Controleer op ingesneden of gerafeld textiel.
- Controleer op ongebruikelijke of opvallende kleurafwijkingen.
- Controleer op scheuren, perforaties, slijtage of gaten.
- Controleer op gerafelde of onveilige naden.
- Controleer op beschadigingen door zuren, bijtende producten of brand.
- Controleer op afwijkingen in het materiaal, bijvoorbeeld een verhoogde stijfheid.
- Controleer op in het materiaal zittende deeltjes.

Hebben de draagbanden de oorspronkelijke lengte? Is er gebruik gemaakt van knopen, pinnen, tape of andere manieren om de vorm te veranderen of de draagbanden in te korten of te verlengen?

Conclusie

Als de draagband een of meer van de voornoemde tekenen vertoont, moet die uit gebruik worden genomen, ongeacht het gewicht van de te tillen persoon.

2.03

Afvoer van draagbanden

Draagbanden moeten worden verbrand. Bij een juiste verbranding zal polyester worden afgebroken in kooldioxide en water.

3.00

Service en levensduur

3.01

Veiligheids-/service-inspecties

Conform de internationale standaard EN/ISO 10535 "Hoist for the transfer of disabled persons – Requirements and test methods" (Lift voor het verplaatsen van gehandicapte personen - Eisen en testmethoden) moet het product ten minste een keer per 6 maanden aan een inspectie worden onderworpen. De inspectie van de draagband moet grondig, systematisch en regelmatig worden uitgevoerd. Daarnaast worden praktijkinspecties en visuele inspecties aanbevolen.

Bepaalde vormen van beschadiging kunnen gemakkelijker worden gevonden door middel van een praktijkinspectie dan alleen een visuele inspectie. Bijvoorbeeld: materiaalstijfheid, kapotte riemen en versleten textiel. Dergelijke beschadigingen kunnen gevonden worden door fysiek contact met de draagband. Bij een visuele inspectie kunnen mogelijk niet alle vormen van beschadiging worden gevonden.

Raadpleeg de documentatie over de inspectie van draagbanden. Deze documentatie moet onder meer het volgende bevatten: de naam van de fabrikant, het voorraadnummer van de draagband, de breedte en lengte, het unieke identificatienummer van de draagband (belangrijk voor het onderscheiden van vergelijkbare draagbanden) en de toestand van de draagband. Andere belangrijke informatie zou kunnen zijn: de datum van ontvangst of ingebruikname bij uw instelling en eventuele speciale kenmerken.

Wees voorzichtig met beschadigde en kapotte draagbanden en neem deze uit gebruik als sprake is van een of meer van de volgende situaties:

1. Teken van chemische en corrosieve inwerking.
2. Teken van smelting of verbranding.
3. Krassen, gaten, scheuren of sneden.
4. Kapotte of versleten stiksels.
5. Ontbrekende, onleesbare of ongeschikte labels op de draagband.
6. Knopen in de draagband.
7. Slijtage.
8. Andere zichtbare beschadigingen die mogelijk nadelig kunnen zijn voor de sterkte van de draagband.

De inspecties van de draagband worden uitgevoerd voor de veiligheid van patiënten en verzorgers.

Systematisch uitgevoerde inspecties van de draagband hebben extra voordelen:

- in kaart brengen van de ontwikkeling van beschadigingen
- voorkomen van ongevallen
- waarborgen van kwalitatief goed werk

OPMERKING: Inspecties moeten worden uitgevoerd door een gekwalificeerd persoon die: kennis heeft van het ontwerp, het gebruik en het onderhoud van de draagband.

Voorbeelden van zichtbaar beschadigde draagbanden ^{x)}

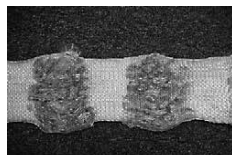
Tekenen van inwerking van chemische / bijtende producten



Kapotte stiksels



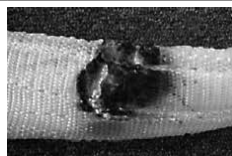
Geplet / gerafeld weefsel



Knopen



Smelting / verkoling



x) de voorbeelden tonen niet alle mogelijke beschadigingen

3.02

Levensduur

De levensduur verschilt per draagband en is afhankelijk van hoe die wordt gebruikt, gewassen enzovoorts. Voor gebruik moet de draagband worden gecontroleerd zoals wordt beschreven in sectie 2.02. Voldoet de draagband niet aan de inspectie-eisen, dan moet die zo nodig worden afgevoerd.

4.00

Technische specificaties

Tilvermogen, SWL 255 kg
Materiaal Polyester

5.00**EC-Conformiteitsverklaring**

Het product is vervaardigd in overeenstemming met de Richtlijn 93/42/EEG van de Raad van 14 juni 1993, inclusief de wijzigingen, zoals medisch hulpmiddel klasse 1.

6.00**Environmental policy statement – V. Guldmann A/S**

Guldmann werkt er doorlopend aan om de effecten van de bedrijfsactiviteiten op het milieu zowel plaatselijk als wereldwijd tot een minimum te beperken.

Guldmann stelt zich ten doel om:

- de geldende milieuwetgeving na te leven (bv. de richtlijnen AEEA en REACH);
- ervoor te zorgen dat wij voor zoveel mogelijk toepassingen RoHS-conforme materialen en onderdelen gebruiken;
- ervoor te zorgen dat onze producten geen onnodige negatieve effecten op het milieu hebben in verband met gebruik, hergebruik of afvoer;
- ervoor te zorgen dat onze producten bijdragen aan een positieve werkomgeving op de plekken waar ze gebruikt worden.

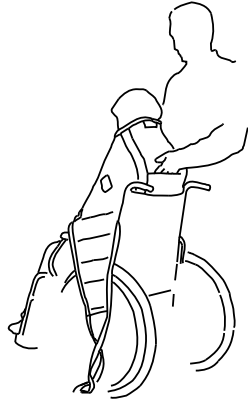
Jaarlijks worden inspecties uitgevoerd door de afdeling Natuur en Milieu van de gemeente Aarhus, aan de hand van de Deense Milieubeschermingswet, artikel 42.

Aanbrengen van draagbanden

Breng de draagband op de schouders van de gebruiker en/of de rugleuning van de rolstoel.

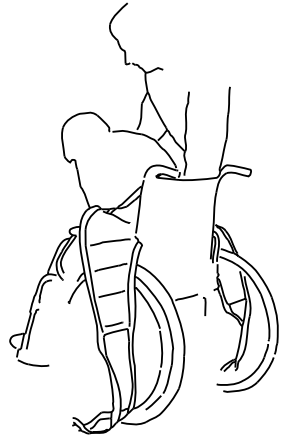
Om ervoor te zorgen dat de draagband goed in het midden zit, moeten de markeringen en de zak evenwijdig lopen met de ruggenwervel van de gebruiker.

Gebruik de juiste jukbreedte.



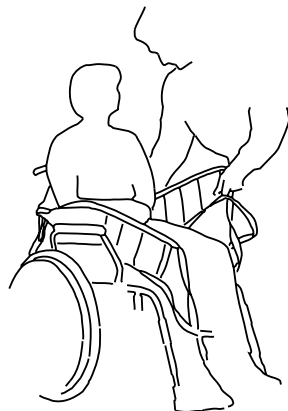
Laat de gebruiker naar voren leunen

Plaats uw hand in het hiervoor op de achterzijde aangebrachte zakje, en volg met uw hand de ruggenwervel tot op de zitting van de stoel.



Plaats uw hand tussen de draagband (binnenzijde) en de heup van de gebruiker tegen de rugleuning van de stoel en duw de draagband goed omlaag tot op het zitvlak.

Houdt de ene hand in deze positie, terwijl u met uw andere hand het beengedeelte van de draagband naar de knie van de gebruiker brengt.

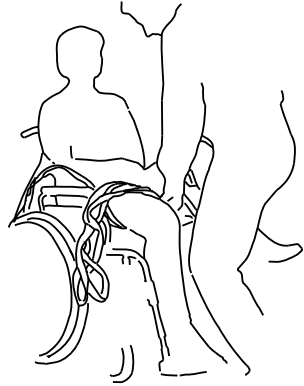


Plaats de beenondersteuning onder het dijbeen.

Kruis de beenondersteuning voordat deze bevestigd wordt aan het juk.

Probeer te tillen met je benen en niet met je armen en rug. Als de benen te zwaar zijn, vraag een collega je te helpen.

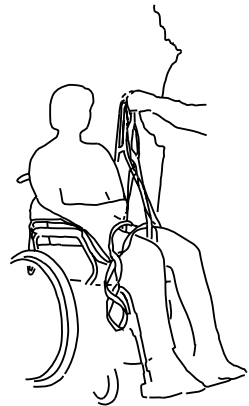
Als nek ondersteuning nodig is, er is een nek ondersteuningskussen beschikbaar als extra accessoire.



Zorg ervoor dat de lussen bovenaan op gelijke hoogte zijn, zodat de gebruiker comfortabel wordt getild.

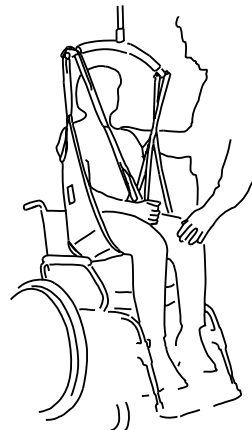
Til tot alle lussen strak staan en controleer de bevestigingen.

Om evenwijdig te tillen moet u er voor zorgen dat de kleuren van elke lus dezelfde kleur hebben, zoals grijs met grijs, groen met groen. Om de positie of comfort van de gebruiker te veranderen kunt u de verschillende lussen gebruiken- informeer bij uw leverancier voor advies.



Til niet hoger dan noodzakelijk. De functionele hoogte bepaald of de armen binnen of buiten de draagband moeten zijn. Gebruikers met een verlamming moeten de verlamde arm aan de binnenkant van de draagband hebben, alwaar de arm ondersteund wordt. Zodra u de gebruiker in de rolstoel terug plaatst, kunt u de rolstoel iets opwippen en iets tegen de knieën van de gebruiker drukken zodat deze goed achter in de rolstoel komt. Zorg ervoor dat u het juiste juk gebruikt.

Basic Low draagband kan gebruikt worden voor een liggende positie in bed als voor een zittende positie in bed.



| Time to care |

V. Guldmann A/S
Graham Bells Vej 21-23A
DK-8200 Aarhus N
Tel. +45 8741 3100
Fax +45 8741 3131
info@guldmann.com
www.guldmann.com